

LA COMUNITÀ IN-FORMA



NOTIZIARIO DELLA COMUNITÀ ALTA VALSUGANA E BERSNTOL
NOCHRICHTN VAN TOLGAMOA'SCHÖFT HOA VALZEGU' ONT BERSNTOL



NUMERO UNICO - DICEMBRE 2025

Pergine Valsugana - Piazza Gavazzi, 4 - Tel. 0461 519519 - Fax 0461 519698

Orario d'accesso all'Urp previo appuntamento chiamando il numero Tel. 0461-519540

nelle seguenti fasce orarie: dal lunedì al venerdì dalle 8.30 alle 12.00 - martedì e giovedì dalle 14.00 alle 16.00

E-mail: comunita@pec.comunita.altavalsugana.tn.it - sito istituzionale: www.comunita.altavalsugana.tn.it



A Gamoaschöft as schauk envire

Una Comunità che guarda Avanti

Creare un territorio unito, innovativo e performante grazie ad un ente vicino ai Comuni ed ai Cittadini

LA PROMESSA AI SINDACI

L'azione amministrativa che intendiamo promuovere si fonda su **una sinergia effettiva tra i territori**. Il nostro operato sarà orientato **all'ascolto, alla condivisione e alla formulazione di proposte aggiornate e adeguate**, con l'obiettivo di conseguire **risultati concreti** attraverso un lavoro di squadra strutturato e responsabile.

L'incarico che mi è stato affidato, ringraziando Voi Sindaci, rappresenta **un impegno che intendo assumere con senso del dovere, lealtà istituzionale e spirito di collaborazione**.

Mi adopererò per favorire un dialogo costante tra tutte le realtà territoriali, garantendo equilibrio e rispetto delle specificità locali, al fine di consolidare un indirizzo programmatico efficace e orientato al miglioramento dei servizi per le nostre comunità.

Ascolto, condivisione, aggiornamento delle proposte e cooperazione saranno i principi cardine dell'attività amministrativa.

Promuoveremo processi di lavoro fondati su tematiche che rispondano alle esigenze comuni, così da ottimizzare risorse, tempi e risultati. **La conduzione del Consiglio dei Sindaci sarà improntata a una sinergia istituzionale solida**, indispensabile per elaborare progetti condivisi, individuare priorità comuni e garantire **coerenza con le linee guida legislative provinciali e con i relativi strumenti di sostegno**. Particolare attenzione sarà rivolta al **rapporto con il Con-**



siglio delle Autonomie Locali (CAL), attraverso un'interlocuzione costante tramite i nostri rappresentanti. Sarà nostro impegno **contribuire con proposte innovative e migliorative** su tematiche attuali e su investimenti strategici finalizzati a servizi puntuali, in raccordo con gli indirizzi degli enti sovraordinati.

L'UNIONE TRA I TERRITORI VALORE DETERMINANTE

E' questa la condizione **per ottenere risultati misurabili e costruire una rete istituzionale solida**. Fiducia, rispetto reciproco e responsabilità condivisa rappresenteranno i valori guida della nostra azione, che sarà al tempo stesso associata e attenta alle peculiarità di ciascun territorio. **La centralità della persona e dei Comuni** dovrà rimanere il nostro riferimento primario.

Lavoreremo con spirito costruttivo **per elaborare proposte, definire possibili interventi normativi e migliorare gli aspetti gestionali**. Il mio impegno sarà massimo già nella fase di costituzione del Comitato Esecutivo, che verrà definito garantendo un'equilibrata rappresentanza degli ambiti territoriali. **Il confronto con ciascun Sindaco sarà prioritario**, anche in relazione **all'attribuzione di deleghe coerenti con competenze e professionalità**.

Obiettivi strategici:

La nostra azione amministrativa sarà sempre **orientata alla tutela dell'autonomia territoriale, alla salvaguardia delle minoranze linguistiche e alla valorizzazione delle specificità locali**, all'interno di un quadro condiviso di supporto e responsabilità. Rafforzare e potenziare il **bene comune con servizi nuovi e di utilità concreta per tutti**.

La Comunità di Valle deve assumere **un**



ruolo innovativo, adeguato alle esigenze attuali dei Comuni, guardando al futuro con visione puntuale e rispettosa. I nostri ambiti territoriali presentano caratteristiche, tradizioni, economie e forme di accoglienza differenti, che tuttavia devono convergere in un impegno comune volto a garantire **un percorso di sviluppo sovracomunale coerente, competitivo e capace di valorizzare le dimensioni sociali, culturali ed economiche del nostro territorio**. L'obiettivo è offrire servizi che rappresentino un modello di eccellenza nato dal patrimonio del nostro Trentino.

VISIONE E PROGRAMMAZIONE

Auspicio una **programmazione ampiamente condivisa**, sostenuta da una **visione attenta, lungimirante e orientata all'ottimizzazione dei processi**. Intendiamo valorizzare le risorse economiche in modo mirato e bilanciato, rafforzando il ruolo dell'ente intermedio e **rendendo la Comunità di Valle sempre più efficiente, innovativa e vicina ai cittadini**. Lavoreremo per ampliare le competenze dell'Ente, capitalizzando l'esperienza maturata nei progetti pilota, come la **funzione di centrale di committenza** e la **gestione associata di servizi strategici**, inclusa l'iniziativa "Europa in Comunità". Sarà nostra intenzione estendere ulteriormente le opportunità di gestione condivisa in settori rilevanti quali asili nido, tributi, appalti e anche servizi extra territoriali. In questo percorso **sarà fondamentale il vostro supporto, necessario per garantire forza e concretezza** ai nuovi progetti dell'Ente.

Rimane **prioritaria la programmazione relativa alle politiche sociali dell'abitare** e delle azioni per avviare le **Case di comunità**. Collaborazione attiva e sostanziale.

Sarà inoltre essenziale **rafforzare la struttura amministrativa**, anche mediante l'incremento e la condivisione del personale con i Comuni.

Ci attende una fase **significativa di rinnovamento e consolidamento condiviso**.

Un impegno importante, che affronteremo con **responsabilità e determinazione**.

Andrea Fontanari

Presidente della Comunità
Alta Valsugana Bersntol
Sindaco di Sant'Orsola Terme

Organi e Competenze Comunità di Valle



Presidente:

ANDREA FONTANARI

Sindaco del Comune di S. Orsola Terme

Competenze: rapporti istituzionali; rapporti con la protezione civile, bilancio e programmazione e controllo strategico, personale, organizzazione e URP, rapporti con i Comuni, altri enti e con le società partecipate, rapporti con il Gruppo di Azione Locale (GAL) e con i Bacini Imbriferi Montani (BIM), Commissione per la pianificazione territoriale e il paesaggio, edilizia privata della Gestione associata, lavori pubblici e patrimonio, montagna, cooperazione, grandi eventi e olimpiadi, tutte le altre competenze non espressamente assegnate



VicePresidente:

PAOLO BETTI

Sindaco di Civezzano

Competenze: relative alle Gestioni associate della Comunità Alta Valsugana e Bersntol con i Comuni;

COMITATO ESECUTIVO



FRANCO MOAR

Competenze: minoranze linguistiche, azioni PNRR, progetto "Parco Miniere Lagorai", trasporti e viabilità, fonti rinnovabili, progetti speciali;



LISA SCARPA

Competenze: politiche sociali, Piano sociale di Comunità, politiche giovanili, Piani giovani di zona, Distretto famiglia, volontariato sociale, pari opportunità, welfare, cultura e promozione dei grandi eventi, comunicazione attività culturali e sociali, rapporti con associazioni di settore



MIRKO CASAGRANDE ZAMPEDRI

Competenze: progetto "Europa in Comunità", politiche europee ed Euregio, politiche del lavoro, rapporti con la città, informatizzazione, periodico della Comunità Alta Valsugana e Bersntol, istruzione; diritto allo studio, rapporti con la scuola, gestione mense scolastiche



ANDREA BERTOLDI

Competenze: turismo e promozione progetti speciali, rapporti con le Apt, sport e promozione sani stili di vita, rapporti con associazioni di settore, viabilità sostenibile e accessibilità urbana, impianti risalita "Progetto Panarotta", commercio, artigianato, industria e attività economiche, urbanistica, Piano territoriale di Comunità, edilizia abitativa;

SINDACI DELEGATI



ALESSANDRO SANTUARI

Sindaco Comune di Baselga di Pinè
politiche energetiche



FRANCESCO FANTINI

Sindaco del Comune di Bedollo
politiche ambientali, ciclo dei rifiuti, politiche agricole e bandi di settore;



GIANNI MARZI

Sindaco del Comune di Calceranica al Lago
rapporti con Operatori Economici del lago di Caldonazzo, in considerazione della rilevata necessità istituzionale di attivare una sinergia operativa tra gli operatori economici del lago ed Enti interessati, per promuovere cooperazione attiva e propositiva per elaborare strategie e progettualità per lo sviluppo economico e turistico del territorio.





AgriFuture Trentin: pau ber de hoachen vèlder

AgriFuture Trentino: coltiviamo le terre alte

Occasione di crescita e di conoscenza per gli amministratori locali, con la possibilità di partecipare a un viaggio-studio a Bruxelles



Tra le iniziative che la Comunità Alta Valsugana e Bersntol sta promuovendo nel campo delle politiche europee, **un ruolo centrale è occupato dal progetto AgriFuture Trentino**, nato con l'obiettivo di rafforzare il legame tra il nostro territorio e le istituzioni europee, favorendo un confronto diretto tra amministratori, esperti e imprese del settore agricolo.

Il progetto rappresenta un'occasione di crescita e di conoscenza per gli amministratori locali, che avranno la possibilità di partecipare a un viaggio-studio a Bruxelles. Questa esperienza permetterà di approfondire da vicino le politiche europee in materia di agricoltura sostenibile, innovazione e transizione ecologica, e di **costruire relazioni**



utili con le istituzioni europee e con altre realtà territoriali impegnate sui medesimi temi.

"AgriFuture Trentino: coltiviamo le terre alte", si dedica ad un tema cruciale per il nostro territorio: l'agricoltura di montagna. Il **focus è posto sull'innovazione e sulle biotecnologie sostenibili**, che consentono di accelerare i processi naturali delle piante **eliminando la necessità degli OGM e favorendo la nascita di varietà più produttive e meno impattanti sull'ambiente** — riducendo consumo d'acqua e uso di pesticidi.

Si tratta di un percorso articolato: è già stata organizzata

una prima serata con la Fondazione Mach, e una seconda è in programma con la Cooperativa Sant'Orsola il 10 novembre.

Il viaggio a Bruxelles rappresenta la tappa finale del progetto, **pensata per arricchire le conoscenze dei sindaci e delle aziende agricole coinvolte**, offrendo strumenti concreti per introdurre innovazioni sostenibili anche a livello locale. La partecipazione della **Fondazione Mach e della Cooperativa Sant'Orsola** conferma la qualità e la visione di lungo periodo dell'iniziativa.

Al termine del percorso, verrà sottoscritto un protocollo che certificherà l'esperienza formativa e i risultati raggiunti. Un modo per dare continuità al lavoro svolto e valorizzare le competenze acquisite, **rafforzando il legame tra ricerca, istituzioni e territorio.**

AgriFuture Trentino dimostra come **l'Europa possa essere un partner reale per la crescita del nostro territorio: un ponte tra tradizione e innovazione**, tra le radici della nostra agricoltura e le sfide del futuro.

Dott. Mirko Casagrande Zampedri
Membro del Comitato Esecutivo
della Comunità Alta Valsugana Bersntol



A lòntschöft as schauk envire

Un territorio che guarda al futuro

La Comunità Alta Valsugana e Bersntol ed i sindaci hanno portato la voce delle terre alte in Europa

L'Alta Valsugana e Bersntol si presenta oggi come un territorio capace di interpretare il futuro, **costruendo percorsi condivisi e sviluppando progettualità innovative** a partire dall'ascolto delle comunità di montagna. Una realtà che dialoga con la città, integra strumenti di confronto e mette in rete competenze, energie e professionalità. Il motore di questa visione è **la Comunità di Valle, che assume un ruolo centrale nel promuovere, progettare e sostenere lo sviluppo locale**, valorizzando la forza dei piccoli Comuni e offrendo loro nuove opportunità di autonomia e protagonismo.

UN PROGETTO PILOTA

Questo approccio trova una traduzione concreta nel **progetto pilota "Europa in Comunità"**, iniziativa che mette in comunicazione diretta territori, istituzioni europee e categorie produttive. L'obiettivo è chiaro: portare in Europa una visione reale della vita nelle terre alte e, allo stesso tempo, **costruire sul territorio una cultura amministrativa più preparata nel cogliere opportunità, bandi e programmi comunitari**. Una rete che coinvolge amministratori, giovani, operatori economici, agricoltori, allevatori, scuole e associazioni, rendendo l'Europa non un'idea distante ma un partner di lavoro quotidiano. Un impegno tanto più necessario se si considera che **oltre il 70% della normativa italiana trae origine da fonti di diritto dell'Unione Europea**: un dato che conferma quanto la dimensione comunitaria influenzi concretamente la vita dei territori e renda essenziale un rapporto diretto con Bruxelles.

IL VIAGGIO STUDIO A BRUXELLES

Nei giorni scorsi, una delegazione della Comunità – guidata dalle cariche politiche e istituzionali locali – si è recata a Bruxelles **per presentare alle istituzioni europee un articolato atto d'indirizzo approvato dal Consiglio dei Sindaci**. Il documento **raccoglie istanze precise**: riduzione del consumo di suolo, interventi strutturali per prevenire frane e alluvioni, sostegno alla continuità generazionale in agricoltura, azioni per contrastare lo spopolamento, **maggiore accessibilità ai finanziamenti europei e un riconoscimento più forte del ruolo svolto dalle comunità montane** nella tutela dell'ambiente e del paesaggio. Il **mondo agricolo delle "terre alte"**, dai malgari agli allevatori, dagli agricoltori agli operatori forestali, chiede **oggi regole più chiare, aggiornamento professionale, percorsi formativi mirati e condizioni che rendano attrattivo lavorare in montagna** senza rinunciare alla qualità della vita e alla salvaguardia delle identità locali.

AGRI FUTURE TRENTINO: COLTIVIAMO LE TERRE ALTE

Da queste esigenze nasce "Agri Future Trentino – Coltiviamo le terre alte", **progetto ideato dal Presidente Fontanari supportato dal comitato esecutivo e Consiglio dei Sindaci**, sviluppato e **promosso nel dettaglio dall'assessore Mirko Casagrande Zampedri**. Una proposta strutturata, costruita con competenze tecniche e visione politica, che mira a diventare un **modello per le politiche di sviluppo rurale, coerente con gli indirizzi della Commissione Europea e delle istituzioni nazionali**.

La missione a Bruxelles ha offerto un quadro molto chiaro: gli



incontri al Parlamento Europeo hanno permesso di **comprendere meglio i processi legislativi; il confronto con la DG AGRI della Commissione europea ha evidenziato l'importanza delle politiche agricole europee nel dare strumenti concreti ai territori; il dialogo con il Comitato delle Regioni ha mostrato quanto l'Unione riconosca oggi il valore dei territori periferici e di montagna come protagonisti di innovazione sociale, ambientale ed economica**.

È stata una trasferta densa di contenuti, che **ha rafforzato la collaborazione istituzionale e ha dato ai sindaci un ruolo ancora più centrale nella costruzione delle strategie territoriali**. L'ascolto reciproco, il confronto con le istituzioni europee e la capacità di raccontare la vita delle terre alte hanno generato nuove opportunità, consolidando un percorso che guarda davvero al futuro.

AVVIATO UN PERCORSO

Un **ringraziamento speciale va a tutti i protagonisti di questo percorso**: Il Presidente Fontanari, i Sindaci della Comunità Alta Valsugana e Bersntol, il Comitato esecutivo, lo Sportello Europa, la Comunità Valsugana e Tesino, la Provincia Autonoma di Trento, la Cooperativa Sant'Orsola, la Fondazione Edmund Mach, e i rappresentanti istituzionali europei che hanno condiviso il confronto, dagli eurodeputati alla Commissione AGRI, dal Comitato delle Regioni a Euromontana.

Il percorso avviato con Europa in Comunità e Agri Future Trentino dimostra che **l'Unione Europea non è un livello istituzionale lontano, ma un vero motore di sviluppo per i territori che sanno presentarsi con idee solide e una visione condivisa**. L'Alta Valsugana e Bersntol lo ha fatto con determinazione, portando a Bruxelles una **voce autorevole e concreta, capace di affermare il ruolo delle "terre alte" nel futuro europeo**.

Le iniziative intraprese e il dialogo diretto con le istituzioni comunitarie **confermano la volontà delle nostre Valli di non restare ai margini, ma di essere parte attiva nella costruzione delle politiche europee**. Le comunità montane possono offrire un **contributo essenziale allo sviluppo sostenibile, alla tutela dell'ambiente e alla vitalità economica del continente**.

Il cammino intrapreso ne è la prova più chiara: **la montagna trentina è pronta a essere protagonista, con orgoglio e visione**.

Dott. Mirko Casagrande Zampedri

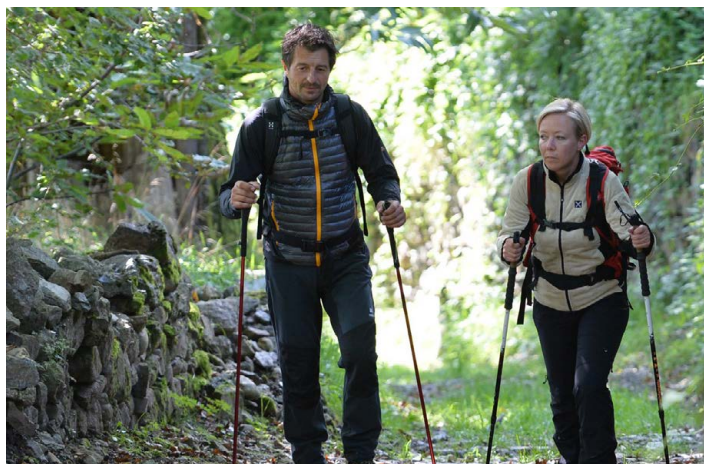
Membro del Comitato Esecutivo della Comunità Alta Valsugana Bersntol



Ver de Gamoa'n ont ver de lait

A servizio di Comuni e Persone

Tanti i servizi garanti ad amministrazioni e comunità locali migliorando la gestione del territorio e le opportunità per i cittadini



Negli ultimi mesi ho avuto l'opportunità di conoscere più da vicino il funzionamento della nostra Comunità di Valle e, soprattutto, di **viverlo da dentro grazie al ruolo di Vicepresidente che mi è stato affidato**. È una responsabilità che considero importante e che porto avanti con orgoglio che riguarda le gestioni associate, cioè quei servizi che i Comuni scelgono di amministrare insieme **per essere più efficienti, più completi e meno costosi per la collettività**.

Molti cittadini non vedono immediatamente il lavoro che sta dietro a questi processi, ma la verità è semplice: ci sono attività che, da soli, i singoli Comuni **non riuscirebbero a garantire con la stessa qualità, continuità o sostenibilità economica**. Le gestioni associate servono esattamente a questo. Un esempio chiaro è il servizio appalti, che richiede competenze tecniche, normative e amministrative complesse. **Gestirlo insieme significa ridurre costi e offrire un servizio più snello ed efficiente ai Comuni**.

In questi mesi ho potuto confrontarmi con amministratori e funzionari dei vari Comuni, **ascoltare esigenze diverse e lavorare per creare una visione condivisa**. La Comunità di Valle, se ben guidata e ben utilizzata, non è un ente lontano: è uno strumento che può **migliorare concretamente il modo in cui funzionano i servizi quotidiani dei cittadini, dalla gestione del territorio alla pianificazione sociale**.

Il Presidente ha riposto in me una fiducia che ho apprezzato fin dal primo giorno, affidandomi questo settore delicato. È una fiducia che intendo **onorare con impegno, presenza e serietà**. In squadra stiamo costruendo **un metodo di lavoro basato sul dialogo, sulla trasparenza e su una programmazione** che guardi non solo all'oggi, ma agli anni che verranno. Essere un'amministrazione nuova ha significato anche questo: mettersi in gioco oltre i confini del proprio Comune, **capire che alcune sfide richiedono una dimensione più ampia e una collaborazione più stretta**.

La Comunità di Valle è il luogo in cui tutto questo può suc-



cedere, ed è per me motivo di soddisfazione contribuire a renderla più efficiente e più vicina ai cittadini. Il percorso è solo all'inizio, ma stiamo lavorando perché la nostra comunità possa contare su **servizi condivisi più forti e capaci di rispondere davvero ai bisogni delle persone e dei Comuni**.

*dottor Paolo Betti
Vicepresidente
Comunità Alta Valsugana Bersntol*



Paolo Betti è nato a Trento nel 1953, sposato e padre di due figli. Si è laureato in Farmacia presso l'Università degli Studi di Padova, ha maturato diverse esperienze in farmacie pubbliche e private, nonché presso la farmacia ospedaliera. Dal 1983 all'ottobre 2022 è titolare di farmacia rurale in provincia di Trento. Componente dell'Ordine dei Farmacisti della provincia di Trento per alcuni mandati e, ad oggi, è Presidente del Collegio dei Revisori dei conti presso il medesimo Ordine professionale. Da maggio 2025 è Sindaco del Comune di Civezzano.



Mòchen nèt看 en de Gamoa'schòft: hilf ont toalnemm

Fare rete in Comunità: supporto e condivisione

La Comunità di Valle consente di uscire dall'ambito del singolo Comune e di lavorare su un livello di relazioni più ampio.

La comunità di Valle Alta Valsugana e Bersntol è stata per me una sorpresa.

Le competenze che il Presidente Fontanari mi ha assegnato **hanno un ruolo davvero centrale per la Comunità di Valle e ne riconosco la delicatezza e il potenziale**. Fin da subito ho puntato al concetto di rete in quanto, come ente intermedio, la Comunità di Valle consente di uscire dal singolo Comune e di lavorare su un livello di relazioni più ampio. **Il nostro territorio è molto variegato e il confronto tra Sindaci e Amministratori diventa essenziale per avere una visione di insieme** che consenta di valorizzare ogni singolo territorio per la sua unicità.

Credo molto nelle relazioni e nel rapporto costruttivo tra Amministratori, per questo già nei primi mesi del mio mandato ho cercato di **organizzare incontri conoscitivi e informativi per i nuovi assessori e sindaci, grazie al supporto dei responsabili dei servizi**; l'obiettivo di tale percorso non è solamente quello di presentare le opportunità dei servizi sociali della Comunità di Valle, ma anche di **costruire una squadra forte pronta a confrontarsi in modo attivo e costruttivo** per la definizione del futuro Piano Sociale di Comunità, documento che ci consentirà di impostare il lavoro del prossimo futuro.

Partire da relazioni positive consente di lavorare serenamente, **con l'obiettivo di partecipare fin da subito ai tavoli di regia e di avere il giusto contesto per esprimere bisogni e aspettative delle politiche territoriali** e consentire a ciascuno di poter offrire il proprio punto di vista.

Il mio ruolo non è superiore a quello degli altri Assessori, è piuttosto un ruolo rappresentativo e il mio compito è quello di rappresentare le idee di tutti e farmi portavoce di un territorio ricco di sfumature e di piacevoli varietà.

LE POLITICHE SOCIALI E IL WELFARE

Le politiche sociali rappresentano **il cuore pulsante di ogni sistema di welfare orientato al benessere collettivo**. In un contesto storico caratterizzato da profonde trasformazioni economiche, demografiche e culturali, esse assumono un ruolo decisivo nel promuovere coesione, equità e inclusione. **Tuttavia, affinché tali politiche risultino realmente efficaci, è necessario che si fondino su un approccio di prossimità e di ascolto delle comunità locali**, riconoscendo il valore dei territori come luoghi di relazione, partecipazione e innovazione sociale.

Un welfare di comunità non può limitarsi alla mera erogazione di servizi o sussidi: esso **deve favorire processi di corresponsabilità e di partecipazione attiva dei cittadini, delle associazioni e degli enti locali**. Le risposte ai bisogni sociali, infatti, non possono essere imposte dall'alto, ma devono emergere dall'interazione tra istituzioni e comunità, in un dialogo continuo che valorizzi le specificità di ciascun contesto territoriale.



LE POLITICHE GIOVANILI

Quando si parla di politiche giovanili, il rischio più grande è quello di pensarle come qualcosa da fare per i giovani, invece che da costruire con i giovani. Eppure, chi si ferma ad ascoltarli **davvero scopre un potenziale enorme: entusiasmo, capacità di visione, desiderio di partecipare e contribuire al cambiamento**.

Per questo, il ruolo degli Amministratori e degli adulti deve essere quello di **accompagnare**, non di guidare. Di **ascoltare**, non di dirigere. Le istituzioni hanno il compito di **creare contesti in cui i giovani possano esprimersi e incidere davvero**: spazi di libertà, luoghi di incontro, occasioni di partecipazione e di protagonismo.

La fiducia diventa allora la prima, vera forma di politica giovanile. Fiducia nel loro sguardo, nelle loro idee, nella loro capacità di affrontare il futuro con creatività e responsabilità. Perché dare fiducia non significa abbandonare, ma credere: credere che le nuove generazioni possano costruire un mondo migliore se noi adulti avremo il coraggio di fare un passo di lato.

Dott.ssa Lisa Scarpa

membro del Comitato Esecutivo della Comunità di Valle
Assessora del Comune di Fornace

Lisa Scarpa si è laureata nel 2016 alla magistrale di neuroscienze, psicologia, presso l'Università degli studi di Trento e ha conseguito l'abilitazione alla professione di psicologo nel 2018 presso l'Università degli Studi di Padova dopo un anno di tirocinio professionalizzante presso il Centro Studi Erickson nei settori "ricerca e sviluppo" e "formazione". Nel 2011 ha iniziato la sua attività lavorativa come insegnante di scuola primaria, da gennaio 2024 svolge la libera professione di Psicologa occupandosi in particolare di potenziamento cognitivo e trattamento dei disturbi specifici dell'apprendimento, gestione delle emozioni, così come di tutoraggio per alunni con fragilità scolastiche. Dal 2020 fa parte della giunta del Comune di Fornace ed è stata confermata nel ruolo di assessora anche per la consiliatura 2025-2030.



Noschaung en de Dritte Elt Riferimento per la Terza Età

Lo Spazio Argento è un servizio per soddisfare richieste e necessità di anziani, familiari e caregiver

La Comunità Alta Valsugana e Bersntol gestisce da anni i Servizi Sociali e socio assistenziali per conto dei 15 Comuni membri, in attuazione dei diritti costituzionali e secondo la normativa nazionale e provinciale. Come le altre Comunità di Valle della Provincia, dal 2023 ha avviato **Spazio Argento, quale punto di riferimento per tutte le esigenze delle persone anziane, dei loro familiari e caregiver.**

Spazio Argento è dunque lo spazio adatto per affrontare in maniera multidisciplinare e multiprofessionale i bisogni delle persone anziane e delle loro famiglie.

La riforma del welfare anziani (**Spazio Argento**) è un **nuovo modulo organizzativo integrato dei Servizi sociali e sanitari e intende garantire maggior tutela e assistenza** alla popolazione anziana, mediante la promozione dell'invecchiamento attivo e la creazione di occasioni di partecipazione attiva alle iniziative della propria comunità. Si vuole poi **assicurare la presa in carico integrata e multidisciplinare delle persone anziane**, garantendo ascolto, informazioni, orientamento e monitoraggio, per favorire la qualità di vita dell'anziano e della sua famiglia, con procedure semplificate e risposte unitarie, coinvolgendo i diversi soggetti del territorio e rafforzando l'integrazione socio-sanitaria tra Servizi.

All'interno di Spazio Argento puoi trovare informazioni su:

- **servizi a domicilio, residenziali e semiresidenziali** per persone anziane
- **aiuti economici, contributi e agevolazioni** per anziani, famiglie e caregiver
- **tempo libero e socialità** a favore di persone anziane, famiglie e caregiver
- **supporto alle famiglie e ai caregiver** di persone anziane
- **supporto delle persone con demenza.**

Dott.ssa Lisa Scarpa

membro del Comitato Esecutivo della Comunità di Valle
Assessora del Comune di Fornace

Pesser kennen de sozial dinstn Confronto sui servizi sociali

Team building dedicato agli amministratori della Comunità di Valle chiamati a operare nell'ambito delle politiche sociali locali

Lo scorso mese di luglio si è tenuto nel Comune di Fornace in località Pian del Gac', **un incontro ed evento di team building dedicato agli amministratori** della Comunità di Valle Alta Valsugana e Bersntol, promosso da Lisa Scarpa, delegata alle politiche sociali nel Comitato Esecutivo della Comunità di Valle.

L'incontro, centrato sul tema del Servizio Sociale, ha **rappresentato un'importante occasione di formazione, confronto e condivisione**, con l'obiettivo di **rafforzare la consapevolezza, la conoscenza e la coesione** tra coloro che sono chiamati a operare nel delicato ambito delle politiche sociali locali.

Durante l'incontro sono stati proposti **momenti interattivi, riflessioni e attività esperienziali**, pensati per stimolare il lavoro di squadra e **per approfondire le sfide e le opportunità che il servizio sociale si trova ad affrontare** nel territorio della Comunità riconoscendo l'importanza della rete territoriale non solo per sostenere i più fragili, ma anche per prevenire le forme di svantaggio. Indispensabile **il lavoro di presentazione tecnico, puntuale e professionale proposto dalla dottoressa Francesca Carneri**, responsabile del servizio socio assistenziale della Comunità Alta Valsugana e Bersntol, non solo cifre e risorse economiche, il fulcro della presentazione è stato fin da subito il **concetto di benessere e di co-progettazione sinergica e strategica delle azioni sociali.**

Presente all'incontro il Presidente Andrea Fontanari ha sottolineato come la Comunità Alta Valsugana e Bersntol abbia sempre avuto uno **sguardo attento nell'analisi del territorio**, grazie al confronto e all'ascolto che rende gli amministratori, primi tra tutti i sindaci, **un riferimento per i cittadini.** Tra tutti ha evidenziato **l'importanza dell'abitare** che risulta un tema di trattazione importante anche per la progettazione futura, così come **prioritaria sarà la prevenzione sociale indispensabile per creare nuove opportunità.**

L'iniziativa è stata il **primo passo di più ampio percorso di sviluppo partecipato delle politiche sociali**, che vede la Comunità di Valle sempre più impegnata nel promuovere strumenti di ascolto, formazione e collaborazione tra istituzioni e territorio.



**SPAZIO
ARGENTO**

COSA È? Spazio Argento svolge anche le funzioni del PUA anziani (punto unico di accesso).

DOVE SI TROVA? Presso il Padiglione ex-Osservazione del Distretto Sanitario di Pergine Valsugana, via S. Pietro nr. 4.

ORARI DI APERTURA: da lunedì a giovedì, dalle 9.00 alle 11.00 (venerdì solo tel.: 9.00-10.00)

CONTATTI: Tel. 0461/519660. Email: spazio.argento@comunita.altavalsugana.tn.it.

AL VIA GLI INCONTRI CONOSCITIVI

Hanno preso inizio gli incontri informativi di conoscenza reciproca tra amministratori delle politiche sociali del territorio dell'Alta Valsugana e Bersntol. Obiettivo degli incontri è presentare le opportunità che la Comunità di Valle offre nei settori del sociale, ponendo accento sulle diverse fasce di popolazione, ma anche avvicinarsi ai territorio scoprendo spazi che quotidianamente sono utilizzati per gli utenti. Il primo incontro, con focus anziani, svoltosi al centro diurno di Caldonazzo ha visto la presentazione di Spazio Argento, di Essere Anziani in Valsugana e del progetto relativo alle Comunità Amiche delle persone con demenza. Il secondo incontro, con tema adulti in situazioni di marginalità, si è svolto invece a Maso Martini e ha visto la presentazione di Caritas e del progetto Ab.s. Lavorare sulle relazioni tra amministratori è il primo passo per guardare al futuro in modo costruttivo, in un'ottica di collaborazione e condivisione, elementi necessari per un lavoro di comunità.



De Gamoaschòft zbischn de Europa ont s Vernaier

Tra Europa e Innovazione in Comunità

È importate costruire reti e opportunità tra Comuni e Cittadini per valorizzare il potenziale del territorio dove viviamo

La Comunità Alto Valsugana e Bersntol rappresenta un contesto prezioso di crescita e di collaborazione. Fin dall'inizio del mandato come assessore ho riconosciuto **l'importanza di costruire relazioni solide tra Comuni, istituzioni e cittadini**, perché solo attraverso una rete di dialogo costante possiamo valorizzare davvero il potenziale del nostro territorio.

Le deleghe che mi sono state affidate, politiche europee ed Euregio, lavoro, istruzione, gestione mense scolastiche e informatizzazione, hanno un denominatore comune: **la connessione. Connessione tra enti, tra persone, tra il locale e il globale**. L'Europa non deve essere percepita come un livello distante, ma come **uno spazio di opportunità concrete, anche per realtà come la nostra**.

In quest'ottica si inserisce il **progetto Europa in Comunità**, che mira a rendere più accessibili i programmi europei, a far conoscere ai cittadini, in particolare ai giovani, **le occasioni di formazione, lavoro e partecipazione offerte dall'Unione Europea**.

Tra le iniziative avviate, AgriFuture Trentino è un esempio di come la collaborazione con Bruxelles possa tradursi in esperienze tangibili: un percorso dedicato all'innovazione in agricoltura e alla sostenibilità, capace di mettere in dialogo amministratori, esperti e imprese locali.

Credo che la forza della Comunità di Valle risieda proprio nella capacità di fare squadra. La pluralità dei nostri territori è una ricchezza che va valorizzata, mettendo in comune competenze, idee e visioni.

Solo così possiamo costruire una Comunità viva, capace di guardare

al futuro con fiducia, radicata nei propri valori ma aperta all'Europa.

Dott. Mirko Casagrande Zampedri

Membro del Comitato Esecutivo della Comunità Alto Valsugana Bersntol



Mirko Casagrande Zampedri si è laureato in Scienze politiche nel 2019 e nel 2022 in European and International Policies presso l'Università Cattolica di Milano.

Da fine 2022 lavora a Bruxelles nello staff politico di un europarlamentare e, nello stesso periodo, si occupa attivamente di politica comunale da ormai quattro anni. A maggio 2025 è diventato consigliere comunale di Pergine Valsugana e successivamente ha iniziato un nuovo percorso come assessore della Comunità di Valle.



Gilt n ont stitzn de Lòntschòft

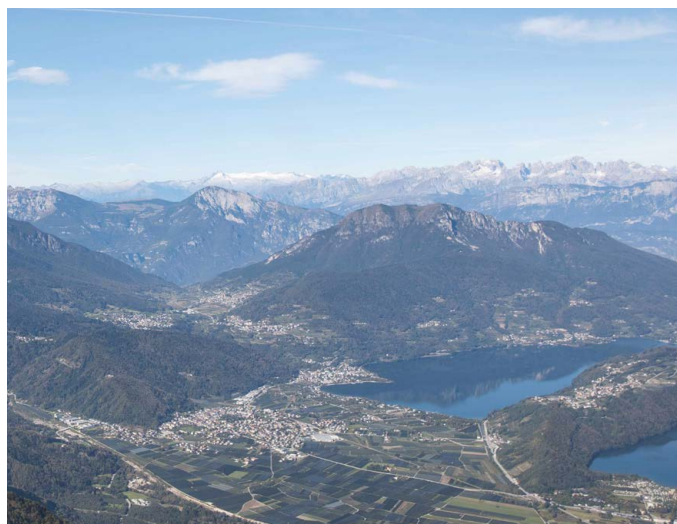
Valorizzazione e promozione del Territorio

Creare sinergia con enti ed operatori economici dell'ambito per un territorio sempre più accogliente e ricco di opportunità

L'impegno all'interno del Comitato esecutivo è molteplice e di ampio spettro come evidenziato dalle deleghe assegnatemi dal Presidente Fontanari, oltre ai **contributi assegnati alle associazioni sportive che popolano numerose l'intera Comunità** e che sono un esempio di **dedizione al prossimo sia dal punto di vista formativo dei ragazzi** che associativo perché una comunità, qualsiasi essa sia, si basa sulla correttezza e rispetto dei rapporti interpersonali.

Importante **è il dialogo con le Aziende di Promozione Turistica per poter creare una sinergia e unità d'intenti per sviluppare e valorizzare al meglio i nostri territori** aumentando l'offerta sia verso i turisti e soprattutto chi abita le nostre vallate creando per esempio una **rete ciclo-pedonale che riesca negli anni a collegare tutta la Comunità**, dai laghi alla montagna intercettando tutte le realtà che fanno parte del nostro territorio e dei territori che ci circondano.

Grazie all'impegno e al costante lavoro di tessitura avviato da qualche anno con la Provincia siamo finalmente arrivati alla riapertura della Panarotta, bisognava per forza di cose partire dalla stagione invernale e da qui siamo ripartiti, **grazie all'impegno della Società Lagorai 2002 dal prossimo 20 dicembre si ritornerà a sciare sulla montagna di Pergine**, è un primo, piccolo ma fondamentale, passo **per il rilancio di una montagna con importanti potenzialità da sviluppare**.



La stagione invernale è solamente **una parte del progetto di sviluppo che prevede la valorizzazione della montagna in tutte le stagioni dell'anno**, per raggiungere questo obiettivo fondamentale è stato il ruolo della Comunità, un impegno partito da lontano non sicuramente senza difficoltà, che attraverso **un lavoro sinergico con la Provincia da una parte e la Società Lagorai 2002 dall'altra** ha portato ad un risultato eccezionale.

Fondamentale è il dialogo, **confronto che abbiamo verso i quindici Sindaci ed amministratori che compongono la nostra Comunità**, creare una sinergia ci permette di sviluppare importanti progetti di sviluppo a beneficio di tutti.

Andrea Bertoldi, consigliere di maggioranza del Comune di Levico Terme e componente del Comitato esecutivo della Comunità Alta Valsugana e Bersntol con competenze in materia di turismo e promozione progetti speciali, rapporti con le APT, sport e promozioni sani stili di vita, viabilità sostenibile e accessibilità urbana, impianti di risalita "Progetto Panarotta", commercio, artigianato e attività economiche, industria, urbanistica, piano territoriale di Comunità e edilizia abitativa.



Gruampark van Lagorai: men vonk u' za gem gilt en de gruam

Parco Miniere Lagorai: al via la valorizzazione mineraria

Nel 2025 è proseguita l'attività di coordinamento, ricerca e promozione, a cura dell'Ecomuseo Argentario per il Parco Miniere Lagorai

Nel corso del 2025, l'Ecomuseo Argentario ha continuato a svolgere un ruolo importante nel coordinamento del **Parco Miniere Lagorai**, concentrando gli sforzi su tre pilastri fondamentali: **attività divulgative e di animazione**, **supporto alla ricerca storica** e **progettazione in rete** con i soggetti locali.

EVENTI E ANIMAZIONE

L'attività divulgativa è stata quella principale, con l'obiettivo di sostenere le realtà territoriali del Parco Miniere Lagorai. A **maggio 2025**, l'iniziativa **"Alla ricerca dell'oro"** ha riscosso grande interesse, coinvolgendo il **Museo Pietra Viva di Sant'Orsola Terme** e il **MUSE** (Museo delle Scienze di Trento), con la partecipazione del **ricercatore d'oro Pietro Devilli** e del **geologo Paolo Ferretti**.

La primavera e l'estate sono state animate da una serie di **laboratori artistici a tema minerario**, tenuti dall'educatrice **Arianna Tait**. Questi appuntamenti hanno coinvolto i bambini in attività come **"Le arti dei minerali"**, **"Laboratorio di Cianotipia"** e **"Impronte dei Minerali"**, svolti presso il Museo Pietra Viva e la storica **Miniera dell'Erdomolo - Gruab va Hardimbl**.

A metà estate, l'Ecomuseo ha fornito inoltre consulenza scientifica sul tema delle leggende minerarie in occasione del **Festival Risalite** che si è tenuto ad agosto a Montevaccino (Trento). La partecipazione si è estesa anche a eventi di rievocazione storica, come **"Klinghen. Con i minatori dei Sant'Udalrico alla scoperta dei busi canopi"** sul Dos Canopi di Lavis. Grazie a tela evento l'Ecomuseo Argentario **ha creato un ponte con un gruppo di giovani rievocatori specializzati** nella ricostruzione delle tecniche di fusione utilizzate dai minatori.

Le attività sul campo si sono protratte fino all'autunno con visite guidate alle **canope delle acque di Civezzano** e due iniziative al **Museo Casa Porfido di Albiano (visita al museo e passeggiata sul sentiero delle cave)**. È inoltre in corso la progettazione finalizzata alla realizzazione della nuova pannellistica informativa per le canope di Fornace.

Nel 2025, inoltre, si sono gettate la basi per una **collaborazione futura con la sezione Trentino-Alto Adige dell'Istituto Italiano dei Castelli** per affrontare il tema legato al rapporto fra castelli e siti minerari.

RICERCA STORICA

Un elemento importante dell'attività è stato il supporto alla ricerca storica. Il 2025 ha visto una prima, fondamentale, **ricognizione del materiale informativo** (articoli, saggi, video) disponibile online sull'area mineraria dell'Alta Valsugana, un **vero e proprio censimento digitale**.

È stata aggiornata la relazione **"Leggende di miniera tra il Calisio e la Valle dei Mocheni"** del 2024, un documento sempre più utilizzato dalle guide dell'Ecomuseo e come base per eventi come il Festival Risalite.



Il supporto si è poi esteso alla ricerca in corso sull'**estrazione del porfido durante il ventennio fascista** (a cura di Flavio Ferrari e Mauro Stenico), e all'avvio di un'**indagine storica preliminare sull'estrazione del porfido** nel settore di Fornace e della barite in quello di Meano.

PROGETTAZIONE FUTURA

Il Parco Miniere Lagorai ha avviato un percorso per rafforzare il **coordinamento** tra i musei del Parco Miniere (**Museo Casa Porfido, Museo Pietra Viva, S Pèrgmandlhaus**), con l'obiettivo di rendere la collaborazione, la ricerca e la divulgazione sempre più capillare.

Questa visione collaborativa ha già portato a importanti impegni futuri: il Parco Miniere Lagorai è stato **coinvolto dal Museo S Pèrgmandlhaus** nell'organizzazione degli **eventi del 2026** per celebrare i trent'anni della Miniera dell'Erdomolo.

Inoltre, sono in fase di organizzazione, con l'**Istituto Mocheno**, appuntamenti formativi dedicati a guide, operatori museali e accompagnatori di media montagna, a testimonianza di un impegno che guarda sia al passato che alla **formazione** delle figure professionali di domani.

Ing. Franco Moar

Membro del Comitato Esecutivo
della Comunità Alta Valsugana Bersntol
Sindaco di Palù del Fersina

Franco Moar è ingegnere Civile, ha 38 anni e risiede a Palù del Fersina - Palai en Bersntol. È al secondo mandato come Sindaco e come membro del Comitato Esecutivo della Comunità di Valle Alta Valsugana e Bersntol con competenza sulle Minoranze Linguistiche, Parco Miniere Lagorai, progetto speciali, Progetti PNRR, trasporti e viabilità, fonti rinnovabili e progetti speciali.



Pahòlteglechekait ont Naia Moglechkaitn Sostenibilità e Nuovi Strumenti

Le opportunità offerte a Comuni e cittadini
da Comunità Energetiche e Conto Termico 3.0



Il futuro delle nostre comunità è fortemente condizionato dalla capacità che avremo di unire le forze e sfruttare le opportunità che ci vengono proposte.

Tra le **principali novità in materia di incentivazione al risparmio energetico** due sono le novità dell'ultimo periodo che dobbiamo saper cogliere.

COMUNITÀ ENERGETICHE RINNOVABILI (CER)

Entrare a far parte di una Comunità Energetica Rinnovabile (CER) rappresenta **un'opportunità concreta per cittadini, imprese ed enti pubblici di contribuire attivamente alla transizione energetica**, ottenendo al contempo vantaggi economici, ambientali e sociali.

Le CER permettono ai membri di **condividere l'energia prodotta localmente da fonti rinnovabili (es. fotovoltaico)**, riducendo la dipendenza dalla rete elettrica nazionale. Ogni kWh condiviso tra i membri produce un incentivo che viene ripartito tra chi produce, chi consuma oltre a **destinare una quota importante a progetti sociali che la CER decide di appoggiare**. Tra questi a titolo di esempio gestione del verde pubblico, sostegno ad associazioni, sostegno a fragilità. Oltre quindi a **promuovere il consumo di "energia pulita"** si genera ricchezza per i nostri territori a sostegno del bene

comune, oltre a rafforzare il senso di appartenenza e collaborazione tra cittadini e ridurre la povertà energetica.

Nel territorio dell'Alta Valsugana 3 sono le CER **nate recentemente "CER TENNA" (Comune di Tenna), "CIVE C'È" (Comune di Civezzano), e "COM.EN.PINE"** (Altopiano di Piné). È possibile aderire ad una CER anche da parte di cittadini ed aziende di altri comuni sia come produttori che come semplici consumatori. Questo semplice gesto permette, oltre a benefici diretti, di portare risorse utili alle nostre Comunità.

CONTO TERMICO 3.0

Questo strumento di agevolazione promosso dal GSE (Gestore Servizi Energetici) di prossima entrata in vigore **presenta un'evoluzione significativa rispetto al passato**. Privati, imprese, pubbliche amministrazioni, enti del Terzo Settore e comunità energetiche **potranno accedere agli incentivi per interventi come installazione di pompe di calore, impianti solari termici, isolamento termico e sistemi di riscaldamento efficienti**.

Il contributo è erogato in tempi rapidi e riduce da subito il costo dell'investimento, (rispetto ad esempio alle detrazioni fiscali). Sono **previsti nuovi massimali di spesa, modalità semplificate di richiesta e possibilità di prenotazione del bonus** prima dell'avvio dei lavori. Il meccanismo **favorisce l'autoconsumo, la riduzione dei consumi e delle emissioni**, migliorando il comfort abitativo e la sostenibilità ambientale.

La Comunità di Valle ha voluto essere promotore e **facilitatore anche sui temi della sostenibilità ambientale**, consapevole che la qualità del nostro futuro passa per **condizione di strumenti e buone pratiche e collaborazione tra diversi soggetti**, pubblici e privati.



Ing. Alessandro Santuari

Sindaco di Baselga di Piné

con delega alle politiche energetiche



Verpessern de umbèlt ont de lòntschòft

Sviluppo tra ambiente e agricoltura

Garantire impegno attivo per tutela dell'ambiente e nuove opportunità al comparto agricolo locale

In queste prime righe vorrei delineare il percorso che intendo svolgere all'interno del Comitato Esecutivo della Comunità Alta Valsugana e Bersntol su questi temi. In qualità di **Sindaco del Comune di Bedollo al terzo mandato** sono stato incaricato dal Presidente Andrea Fontanari al fine di poter **collaborare con il Comitato Esecutivo della Comunità Alta Valsugana Bersntol** con le seguenti competenze:

- politiche ambientali;
- ciclo dei rifiuti;
- politiche agricole e bandi di settore.

Un impegno concreto per ambiente, agricoltura e sviluppo sostenibile.

Sono onorato di essere stato chiamato a ricoprire un nuovo incarico politico che tratta di ambiti fondamentali per il futuro del nostro territorio, perché da essi dipendono **la qualità della vita, la tutela del paesaggio e le prospettive di sviluppo sostenibile** per le nostre comunità.



POLITICHE AMBIENTALI

Nel campo delle politiche ambientali, l'obiettivo è promuovere **una gestione equilibrata e responsabile delle risorse naturali, rafforzando la cultura della sostenibilità** e favorendo la partecipazione attiva dei cittadini. In questa fase è importante **farci trovare preparati di fronte alla nascita di Egato Trentino**, il nuovo organismo provinciale che porterà a **una governance unica nella gestione dei rifiuti**. Si tratta di un cambiamento significativo, che richiederà collaborazione, visione e **capacità di adattamento per garantire un servizio efficiente, moderno e rispettoso dell'ambiente**.

CICLO DEI RIFIUTI

Per quanto riguarda il ciclo dei rifiuti, continueremo a **lavorare per migliorare la raccolta differenziata, ridurre la produzione di scarti e promuovere una vera economia circolare**, dove ogni materiale possa trovare una seconda vita. È fondamentale **premiare i comportamenti virtuosi dei cittadini e dei Comuni**, perché solo con l'impegno collettivo si ottengono risultati concreti.



POLITICHE AGRICOLE

Un altro pilastro del mio incarico riguarda le politiche agricole. Il nostro territorio può contare su **aziende di grande qualità, spesso a conduzione familiare, che rappresentano un presidio prezioso per la montagna**. Intendo sostenere queste realtà favorendo l'innovazione, la **diversificazione delle produzioni e l'accesso ai bandi di settore**, strumenti indispensabili per garantire competitività e sostenibilità. In questo contesto prenderò parte, insieme ad altri sindaci trentini, alla visita istituzionale a Bruxelles nell'ambito del progetto Europa in Comunità: sarà una **grande occasione per focalizzare l'attenzione sulle innovazioni e sulle nostre realtà agricole di montagna**, oltre che per rafforzare il dialogo con le istituzioni europee su temi centrali per il nostro futuro.

Porterò in questo nuovo incarico l'esperienza maturata come Sindaco di Bedollo, con la convinzione che **solo partendo dai territori e dal contatto diretto con le persone si possa costruire un futuro più sostenibile, solidale e capace di valorizzare le eccellenze della nostra terra**.



Ing. Francesco Fantini
Sindaco di Bedollo
con delega ad ambiente,
ciclo dei rifiuti e politiche agricole



Naia zòmmòrbetn as de seaber

Una nuova sfida sui laghi

Lavorare a stretto contatto con gli operatori turistici per il rilancio di economia e promozione del territorio

Il Presidente della Comunità Alta Valsugana e Bersntol Andrea Fontanari, al quale va il mio profondo rispetto e la mia sincera gratitudine, **mi ha conferito l'onore di ricoprire la carica di delegato degli operatori turistici rivieraschi**. Questa nomina rappresenta per me un'importante opportunità di contribuire allo sviluppo del nostro territorio e **di lavorare a stretto contatto con gli operatori turistici locali** per promuovere la nostra cultura e valorizzare le bellezze naturali e storiche del nostro territorio.

Questa delega rappresenta **una novità sostanziale per l'economia e lo sviluppo del turismo nella nostra comunità**, e sono convinto che, lavorando insieme, possiamo creare **nuove opportunità per i nostri cittadini e per i turisti** che scelgono di trascorrere le vacanze in Alta Valsugana.

L'impegno sarà quello di promuovere e valorizzare la bellezza e l'ospitalità della nostra comunità, **coordinandomi con l'associazione Gruppo Operatori Economici Laghi della Valsugana (GOE)** per implementare quei servizi che ad oggi risultano carenti e migliorare l'esperienza dei nostri visitatori.

Sono orgoglioso di **contribuire allo sviluppo sostenibile del territorio**, lavorando per creare esperienze uniche e significative per i cittadini e i turisti. Attraverso **la promozione della nostra cultura e della nostra storia**, possiamo valorizzare la bellezza dei nostri paesaggi e la calorosa ospitalità che caratterizza la nostra comunità.

Guardando al futuro, sono consapevole delle sfide che dobbiamo affrontare, ma anche delle enormi opportunità che possiamo cogliere. **Il turismo sostenibile e responsabile può essere un volano per lo sviluppo economico e sociale della nostra comunità**, creando nuove opportunità di lavoro e valorizzando le risorse locali in modo equilibrato e rispettoso. La sfida sarà quella di promuovere **un turismo**



che sia autentico e rispettoso dell'ambiente e della cultura locale, e che contribuisca al benessere della nostra comunità nel lungo termine.

L'obiettivo è quello di riuscire a creare nuove opportunità in collaborazione con il Gruppo Operatori Economici Laghi della Valsugana (GOE) per **la valorizzazione del nostro territorio**, attraverso progetti e iniziative che possano coinvolgere la comunità locale e i turisti, e che possano contribuire a rendere la **nostra terra ancora più attraente e accogliente**.

In conclusione, vorrei ringraziare nuovamente il Presidente Fontanari per l'opportunità che mi è stata concessa. Mi impegno a lavorare con **dedizione e passione per promuovere il nostro territorio e per contribuire al benessere della nostra comunità**. Sono fiducioso che, lavorando insieme, possiamo raggiungere grandi risultati e creare **un futuro più splendente per le nostre comunità**.

Gianni Marzi

Sindaco di Calceranica Al Lago

Delegato ai rapporti con gli operatori turistici rivieraschi



Canale Whatsapp



Canale Telegram



VALSUGANA GIOVANI

Scopri il canale Whatsapp e Telegram Valsugana Giovani per non perderti nessuna opportunità rivolta al mondo giovanile sul territorio!



Lisnen, Schual ont Gamoas'chòft

Ascolto, Scuola e Comunità

È importante investire sulle nuove generazioni dando attenzione ai temi del diritto allo studio, istruzione e gestione delle mense scolastiche

Parallelamente al lavoro sulle politiche europee, è importante dedicarsi **con particolare attenzione ai temi del diritto allo studio, dell'istruzione e della gestione delle mense scolastiche**. La scuola è uno dei pilastri fondamentali della nostra Comunità, perché rappresenta il **luogo dove crescono le nuove generazioni e si costruisce il futuro del territorio**.

E' stato avviato un tour delle 27 scuole del territorio per incontrare dirigenti, insegnanti e studenti, con l'obiettivo di ascoltare direttamente le loro esperienze, raccogliere le criticità e individuare insieme le possibili soluzioni. Si tratta di un **percorso di ascolto e confronto che tocca da vicino la qualità del servizio mensa, le modalità di gestione e i rapporti tra scuole e Comunità**.

L'obiettivo è semplice ma ambizioso: **migliorare ciò che funziona e correggere ciò che non va**, garantendo un **servizio sempre più attento, sostenibile e vicino alle esigenze reali delle famiglie e degli studenti**.

Il diritto allo studio, però, non è solo un insieme di contributi o servizi: **è la possibilità di offrire a ogni ragazza e ragazzo gli strumenti per crescere bene, sviluppare curiosità, fidu-**

cia e senso civico. Investire nella scuola significa investire nelle persone, e quindi nel futuro della nostra Comunità.

*Dott. Mirko Casagrande Zampedri
Membro del Comitato Esecutivo
della Comunità Alta Valsugana Bersntol*



UN SOSTEGNO A STUDENTI E FAMIGLIE

È STATO RIPROPOSTO IL BANDO PER ASSEGNI DI STUDIO E FACILITAZIONI DI VIAGGIO PER L'ANNO SCOLASTICO 2025-2026

Con un decreto del Presidente della Comunità Alta Valsugana e Bersntol Andrea Fontanari è stata approvata la concessione degli interventi previsti dalla legge provinciale sulla scuola n. 5 del 2006, relative agli **assegno di studio e facilitazione di viaggio** per l'anno scolastico e formativo 2025-2026.

ASSEGNI DI STUDIO

Gli assegni di studio sono destinati agli studenti che frequentano istituti scolastici situati sul territorio provinciale **per far fronte a spese di convitto**. Possono accedervi anche **gli studenti iscritti fuori provincia se non vi sono istituti analoghi sul territorio provinciale**, a sostegno del convitto e di altre spese.

Sono studenti **del primo e del secondo ciclo di istruzione e formazione**, residenti in un Comune della Comunità Alta Valsugana e Bersntol, **di età non superiore ai vent'anni** a conclusione del corrente anno scolastico (inteso convenzionalmente al 31 agosto 2026) ed **iscritti per la prima volta alla classe prima del ciclo frequentato**, ossia aver conseguito la promozione alla classe frequentata nell'anno scolastico o formativo a cui si riferisce l'intervento, fatta salva la possibilità di riconoscere comunque l'intervento per gravi e documentati motivi di carattere temporaneo; inoltre, essere **iscritto anche per la seconda volta alla classe prima purché con un cambio dell'indirizzo di studi**. Gli assegni sono determinati tenendo conto in pari misura della **condizione economica familiare attestata dalla Dichiarazione ICEF Famiglia e del merito**.

FACILITAZIONI DI VIAGGIO

Le facilitazioni di viaggio sono destinate agli studenti che **non possono fruire di un servizio di trasporto pubblico per la frequenza scolastica**. Sono interessati gli studenti del secondo ciclo di istruzione e formazione, **residenti in un Comune della Comunità Alta Valsugana e Bersntol e di età non superiore ai vent'anni** a conclusione dell'anno scolastico di riferimento (inteso convenzionalmente al 31 agosto 2026).

La facilitazione di viaggio può essere concessa **se il percorso non coperto dal servizio pubblico è superiore ai 2 chilometri**. Anche per l'ammissibilità e il calcolo della facilitazione di viaggio **verrà valutata la condizione economica del nucleo familiare**, con un rimborso, per trasporto con mezzo proprio, di 0,10 euro o di 0,20 euro, oppure del 40% o dell'80% della spesa in caso di utilizzo di un vettore.

Per informazioni contattare l'URP - Ufficio Relazioni con il Pubblico della Comunità (tel. 0461/519540) o il Servizio Programmazione e Diritto allo studio (tel. 0461/519503).



Le mense della Comunità

Il testo è estrapolato dal numero di ottobre 2025 del magazine scolastico "Posate e Matite" di Risto3, realizzato in collaborazione con la Comunità Alta Valsugana e Bersntol quale strumento informativo a disposizione delle famiglie degli alunni iscritti al servizio di ristorazione scolastica con l'obiettivo di raccontare come funziona la mensa scolastica, oltre ad una serie di suggerimenti, curiosità e consigli per una corretta alimentazione. Il magazine è distribuito agli alunni iscritti al servizio di ristorazione scolastica tramite le scuole di appartenenza.

2 —

Ricarica i buoni pasto

Puoi fare la ricarica di due modi:

PORTALE GENITORI

<https://www3.eticasoluzioni.com/altavalsuganaportalegen>

- effettua il Login utilizzando le credenziali fornite dalla Comunità di Valle
- accedi alla sezione **PAGAMENTI – Effettua una ricarica**
- inserisci l'importo da ricaricare
- scegli la modalità di pagamento (pagamento online – carta di credito/pay pal – o genera avviso di pagamento – bonifico bancario o postale)

COMUNICAPP

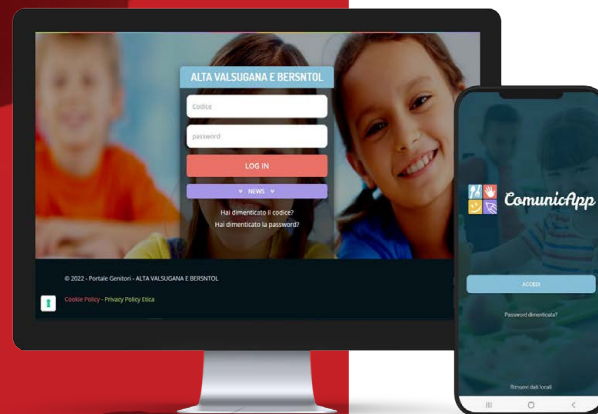


- effettua il Login utilizzando le credenziali fornite dalla Comunità di Valle
- clicca sul riquadro **PAGAMENTI – Ricarica ora**
- inserisci l'importo da ricaricare
- scegli la modalità di pagamento (pagamento online – o genera avviso di pagamento – cliccando sul tasto "stampante" verrà generato l'avviso in PDF che potrete stampare o mostrare in versione digitale per effettuare il pagamento presso i punti convenzionati)

Il pagamento si effettua solo con PagoPA

Puoi effettuare la ricarica dei buoni pasto solo tramite piattaforma PagoPa. La Comunità Alta Valsugana e Bersntol ti ha fornito un codice utente ed una password, validi per tutti gli anni del percorso scolastico.

Accedendo alla tua area riservata, potrai inoltre verificare l'importo della tariffa applicata, lo storico dei tuoi pagamenti, i giorni di effettiva presenza, le comunicazioni sul servizio mensa e la modulistica.



— 3

Se hai bisogno di supporto, contatta:

Comunità Alta Valsugana e Bersntol
Servizio Programmazione e Diritto Studio
Ufficio Mense Scolastiche
Tel. 0461 519500
Mail: servizio.programmazione@comunita.altavalsugana.tn.it



RISTO3

Notiziario quadrimestrale della Comunità Alta Valsugana e Bersntol

Piazza Gavazzi, 4 - Pergine Valsugana

Direttore responsabile: Daniele Ferrari

Comitato redazione: Presidente Fontanari Andrea;

Membri: Andrea Bertoldi, Paolo Betti, Mirko Casagrande Zampedri, Andrea Fontanari, Franco Moar, Lisa Scarpa, Alessandro Santuari, Francesco Fantini, Gianni Marzi

Registrazione del Tribunale di Trento n. 1121 del 19.03.2002

Grafica e stampa: Grafiche Futura - via della Cooperazione, 33 - Mattarello TN

Numero chiuso in tipografia il 3 dicembre 2025

Le foto di questo numero sono state fornite dall'archivio dell'Azienda per il Turismo Valsugana Scarl

La Comunità
Alta Valsugana e Bersntol
augura a tutti
i residenti e alle loro famiglie

*un felice Natale
e sereno 2026*

De Tolgamoas'schöft' Hoa Valzegu'
ont Bersntol bintscht en ölla de Familie' guata
Bainechtn ont an an glieckegen 2025

Stampato su carta certificata ECF
Carta ecologica, sbiancata senza cloro.
Riciclabile al 100%

